

07.06.2016

Informacja prasowa portalu

**wynagrodzenia.pl**

Pytania i dodatkowe informacje:

tel. 509 509 536

[media@sedlak.pl](mailto:media@sedlak.pl)

## ZESTAWIENIE WYNAGRODZEŃ ABSOLWENTÓW PUBLICZNYCH UCZELNI ROLNICZYCH I PRZYRODNICZYCH W POLSCE W 2016

**Informacje o badaniu:** W 2016 roku w badaniu uczestniczyły 145 782 osoby. Ze względów metodologicznych w obliczeniach końcowych uwzględniliśmy dane 115 163 respondentów. 61% uczestników badania ma nie więcej niż 35 lat, 67% mieszka w miastach powyżej 100 000 mieszkańców, 69% ma wykształcenie wyższe, 47% pracuje w wielkich lub dużych przedsiębiorstwach, zaś 79% pracuje w firmach prywatnych.

Partnerzy badania: [interia.pl](http://interia.pl), [interviewme.pl](http://interviewme.pl)

Przypominamy, że głównym celem OBW jest prezentacja stawek wynagrodzeń na poszczególnych stanowiskach (m.in. poprzez moduł "[Moja płaca](#)"). W związku z tym, ze względu na nielosowy charakter próby, wyniki ogólne należy traktować jako orientacyjne. Opisują one jedynie konkretną badaną próbę. Porównując dane z poszczególnych edycji OBW prosimy pamiętać, iż brały w nich udział inne osoby. Miło nam przy okazji poinformować, że od pierwszej edycji w 2003 roku naszą ankietę wypełniło 1 276 051 osób.

**W niniejszym artykule zawarto zestawienie zarobków absolwentów studiów drugiego stopnia publicznych uczelni rolniczych i przyrodniczych, [nadzorowanych przez Ministra właściwego ds. szkolnictwa wyższego](#). W artykule uwzględniono osoby posiadające tytuł magistra jednej z 6 uczelni, wymienionych w tabeli 1. Wszelkie odniesienia do magistrów i uczelni w tym artykule dotyczą tej konkretnej grupy osób.**

W Ogólnopolskim Badaniu Wynagrodzeń w 2016 roku wzięły udział 2 399 osoby, deklarujące posiadanie dyplomu magistra jednej z uczelni wymienionych w tabeli 1. Mediana ich miesięcznych wynagrodzeń całkowitych wyniosła 4 200 PLN brutto. Zarobki połowy z nich znajdowały się w przedziale od 3 000 do 6 000 PLN brutto.

**Schemat 1. Wynagrodzenia absolwentów studiów II stopnia publicznych uczelni rolniczych i przyrodniczych w Polsce w 2016 roku (brutto w PLN)**



*Źródło: Ogólnopolskie Badanie Wynagrodzeń (OBW) przeprowadzone przez Sedlak & Sedlak w 2016 roku*

Najwyższe wynagrodzenia otrzymywali absolwenci SGGW w Warszawie. Mediana ich zarobków w 2016 roku wyniosła 4 653 PLN. Niewiele mniej zarabiali magistrowie po UTP w Bydgoszczy (4 525 PLN) i UP w Poznaniu (4 300 PLN). Jeśli przyjrzymy się

wartości górnego kwartyła wynagrodzeń magistrów po tych uczelniach, zobaczymy że wartość ta jest najwyższa dla absolwentów UP w Poznaniu (6 700 PLN).

Magistrowie po UP we Wrocławiu zarabiali przeciętnie 3 641 PLN, UP w Lublinie 3 500 PLN, a UR w Krakowie 3 492 PLN brutto miesięcznie.

**Tabela 1. Zestawienie wynagrodzeń absolwentów studiów II stopnia publicznych uczelni rolniczych i przyrodniczych w 2016 roku (brutto w PLN)**

szkoła wyższa	próba	25% zarabiało nie więcej niż	mediana	25% zarabiało nie mniej niż
Szkoła Główna Gospodarstwa Wiejskiego w Warszawie	766	3 440	4 653	6 500
Uniwersytet Technologiczno- Przyrodniczy im. Jana i Jędrzeja Śniadeckich w Bydgoszczy	450	3 115	4 525	6 500
Uniwersytet Przyrodniczy w Poznaniu	355	3 100	4 300	6 700
Uniwersytet Przyrodniczy we Wrocławiu	308	2 855	3 641	5 525
Uniwersytet Przyrodniczy w Lublinie	210	2 500	3 500	5 500
Uniwersytet Rolniczy im. Hugona Kołłątaja w Krakowie	310	2 700	3 472	5 100

Źródło: Ogólnopolskie Badanie Wynagrodzeń (OBW) przeprowadzone przez Sedlak & Sedlak w 2016 roku

Wykres 1. przedstawia mediany zarobków magistrów po uczelniach rolniczych i przyrodniczych w wybranych branżach. Największe mediany wynagrodzeń osiągnęli oni w przemyśle lekkim (5 000 PLN brutto) i IT (4 950 PLN brutto).

**Wykres 1. Mediany wynagrodzeń absolwentów uczelni rolniczych i przyrodniczych pracujących w wybranych branżach w 2016 roku (brutto w PLN)**



Źródło: Ogólnopolskie Badanie Wynagrodzeń (OBW) przeprowadzone przez Sedlak & Sedlak w 2016 roku

Tabela 2. przedstawia wynagrodzenia omawianych magistrów, zatrudnionych w różnych działach. Najwięcej zarabiały osoby zatrudnione w działach IT (6 050 PLN), sprzedaży (5 500 PLN) i produkcji (5 000 PLN). Poniżej 4 000 PLN brutto miesięcznie zarabiały osoby zatrudnione w działach finansów, księgowości i audytu (3 900 PLN), obsługi klienta (3 500 PLN) i administracji (3 200 PLN).

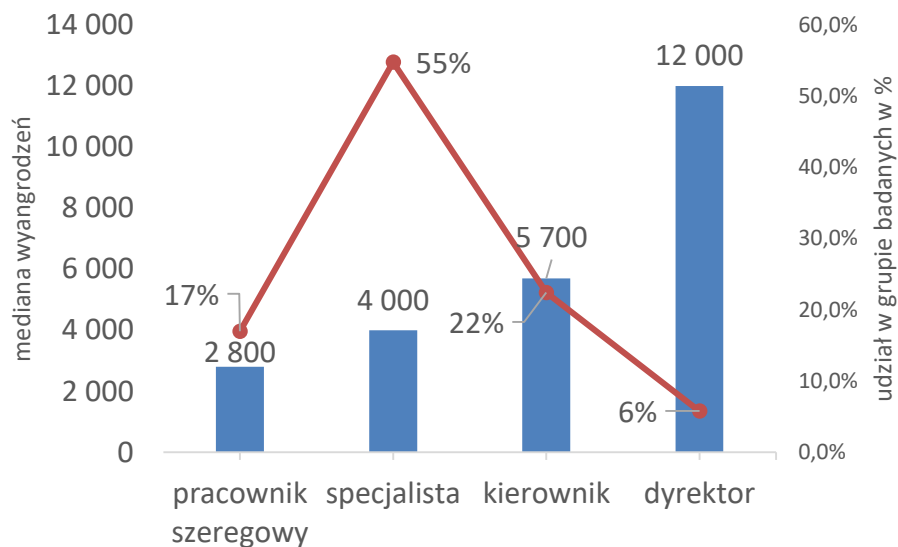
**Tabela 2. Wynagrodzenia absolwentów publicznych uczelni rolniczych i przyrodniczych pracujących w wybranych działach w 2016 roku (brutto w PLN)**

dział	próba	25% zarabiałoby nie więcej niż	mediana	25% zarabiałoby nie mniej niż
informatyczny (IT)	114	4 500	6 050	8 500
sprzedaż	204	3 500	5 500	8 975
produkcja	294	3 500	5 000	7 200
techniczny, serwis	121	4 000	4 900	6 400
logistyka i zakupy	118	3 240	4 550	6 200
jakość	157	2 950	4 000	5 800
finanse, księgowość, audyt	181	3 000	3 900	5 500
obsługa klienta	219	2 700	3 500	4 800
administracja, biuro zarządu	280	2 600	3 200	4 625

*Źródło: Ogólnopolskie Badanie Wynagrodzeń (OBW) przeprowadzone przez Sedlak & Sedlak w 2016 roku*

Wykres 2. przedstawia mediany wynagrodzeń magistrów omawianych uczelni na różnych szczeblach zarządzania. Pokazuje on również udział osób na poszczególnych poziomach w całej grupie badawczej. Niemal co szósty badany zajmował stanowisko szeregowy. Mediana ich zarobków wyniosła 2 800 PLN. Ponad połowę stanowili specjaliści, których mediana wynagrodzeń wyniosła 4 000 PLN. 22% stanowili kierownicy z medianą 5 700 PLN. Jedynie 6% badanych zajmowało stanowisko dyrektora lub zasiadało w zarządzie – ich mediana wynagrodzeń wyniosła 12 000 PLN.

**Wykres 2. Mediany wynagrodzeń absolwentów publicznych uczelni rolniczych i przyrodniczych na różnych poziomach zarządzania w 2016 roku (brutto w PLN)**



Źródło: Ogólnopolskie Badanie Wynagrodzeń (OBW) przeprowadzone przez Sedlak & Sedlak w 2016 roku

Tabela 3. przedstawia wynagrodzenia omawianych magistrów na wybranych stanowiskach.

**Tabela 3. Wynagrodzenia absolwentów publicznych uczelni rolniczych i przyrodniczych na wybranych stanowiskach w 2016 roku (brutto w PLN)**

stanowisko	próba	25% zarabia nie więcej niż	mediana	25% zarabia nie mniej niż
specjalista ds. badań i rozwoju	30	3 400	<b>4 327</b>	7 200
przedstawiciel handlowy	52	3 175	<b>4 250</b>	5 400
technolog produkcji	55	3 000	<b>4 000</b>	5 000
specjalista ds. ochrony środowiska	31	3 000	<b>3 400</b>	4 500
specjalista ds. administracyjnych	55	2 650	<b>3 300</b>	4 184
lekarz weterynarii	59	2 450	<b>3 200</b>	4 210

Źródło: Ogólnopolskie Badanie Wynagrodzeń (OBW) przeprowadzone przez Sedlak & Sedlak w 2016 roku

Więcej danych na temat wynagrodzeń różnych zawodach i na różnych stanowiskach znajdą Państwo w aplikacji [Moja Płaca](#).

Zapraszamy do uczestnictwa w tegorocznej edycji Ogólnopolskiego Badania Wynagrodzeń.

Ankiety do badania można znaleźć [tutaj](#).

Jeżeli są Państwo zainteresowani zamówieniem szczegółowego raportu na temat wynagrodzeń w konkretnym regionie, wybranej branży czy grupie zawodowej zapraszamy do złożenia [zamówienia](#).

**Łukasz Jaszc**  
**wynagrodzenia.pl**

## Wyjaśnienie terminów użytych w artykule:

**wynagrodzenie całkowite** – miesięczne wynagrodzenie brutto przysługujące pracownikowi z uwzględnieniem wszystkich ruchomych dodatków pieniężnych, takich jak: premie, nagrody i inne;

**mediana** – wartość dzieląca wszystkie dane na pół. Poniżej i powyżej mediany znajduje się dokładnie po 50% danych. Innymi słowy, jeżeli mediana wynosi 3 000 PLN, to znaczy, że wynagrodzenie na danym stanowisku jest w połowie zakładów niższe, a w połowie wyższe od 3 000 PLN. Mediana jest miarą statystyczną, która lepiej niż średnia, oddaje tendencję centralną wyników, ponieważ średnia może być zaburzona przez wyniki skrajne;

**górny kwartył** – wartość, powyżej której mieści się 25% danych. Innymi słowy, jeżeli górny kwartył wynosi 5 500 PLN, to 75% osób zatrudnionych na danym stanowisku zarabia poniżej, a 25% powyżej 5 500 PLN;

**dolny kwartył** – wartość, poniżej której mieści się 25% danych. Innymi słowy, jeżeli dolny kwartył wynosi 2 000 PLN, to 25% osób zatrudnionych na danym stanowisku zarabia poniżej, a 75% powyżej 2 000 PLN.

---

wynagrodzenia.pl

Sedlak & Sedlak wyraża zgodę na publikację niniejszego opracowania pod warunkiem powołania się na źródło: wynagrodzenia.pl oraz zamieszczenie pod artykułem aktywnego linku do strony Ogólnopolskiego Badania Wynagrodzeń (<http://wynagrodzenia.pl/t/ogolnopolskie-badanie-wynagrodzen-np>) czcionką nie mniejszą niż czcionka użyta w publikacji.