

WYNAGRODZENIA W WOJEWÓDZTWIE LUBELSKIM W 2016 ROKU

Informacje o badaniu: W 2016 roku w badaniu uczestniczyły 145 782 osoby. Ze względów metodologicznych w obliczeniach końcowych uwzględniliśmy dane 115 163 respondentów. 61% uczestników badania ma nie więcej niż 35 lat, 67% mieszka w miastach powyżej 100 000 mieszkańców, 69% ma wykształcenie wyższe, 47% pracuje w wielkich lub dużych przedsiębiorstwach, zaś 79% pracuje w firmach prywatnych.

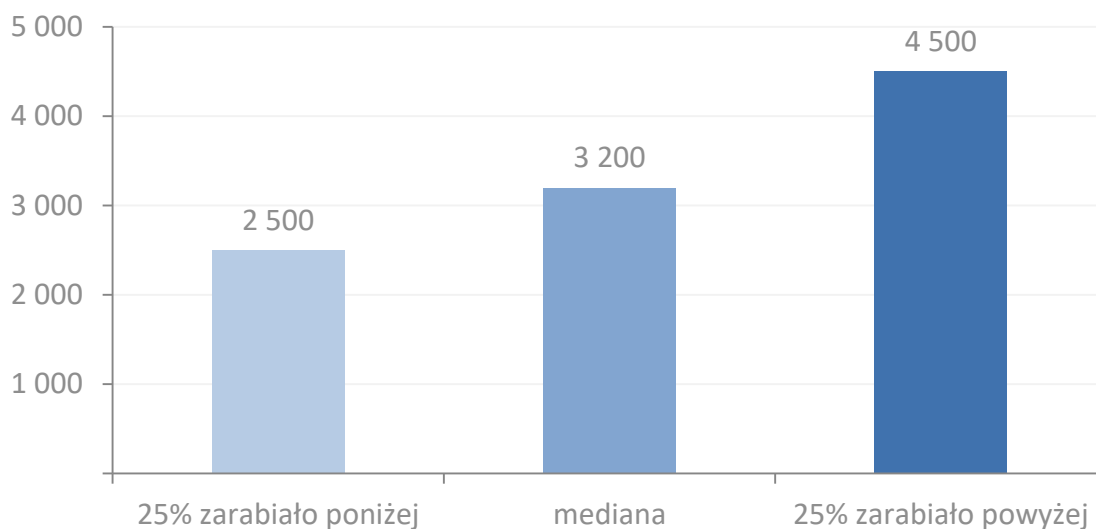
Partnerzy badania: **interia.pl**, **interviewme.pl**

Przypominamy, że głównym celem OBW jest prezentacja stawek wynagrodzeń na poszczególnych stanowiskach (m.in. poprzez moduł "[Moja płaca](#)"). W związku z tym, ze względu na nielosowy charakter próby, wyniki ogólne należy traktować, jako orientacyjne. Opisują one jedynie konkretną badaną próbę. Porównując dane z poszczególnych edycji OBW prosimy pamiętać, iż brały w nich udział inne osoby. Miło nam przy okazji poinformować, że od pierwszej edycji w 2003 roku naszą ankietę wypełniło 1 276 051 osób.

Dane ogólne

W 2016 mediana miesięcznych zarobków w województwie lubelskim wyniosła 3 200 PLN. 25% mieszkańców tego województwa zarabiało 2 500 PLN i mniej, natomiast 25% zarabiało miesięcznie co najmniej 4 500 PLN.

**Wykres 1. Wynagrodzenia całkowite
w województwie lubelskim w 2016 roku (brutto w PLN)**



Źródło: Ogólnopolskie Badanie Wynagrodzeń (OBW) przeprowadzone przez Sedlak & Sedlak w 2016 roku

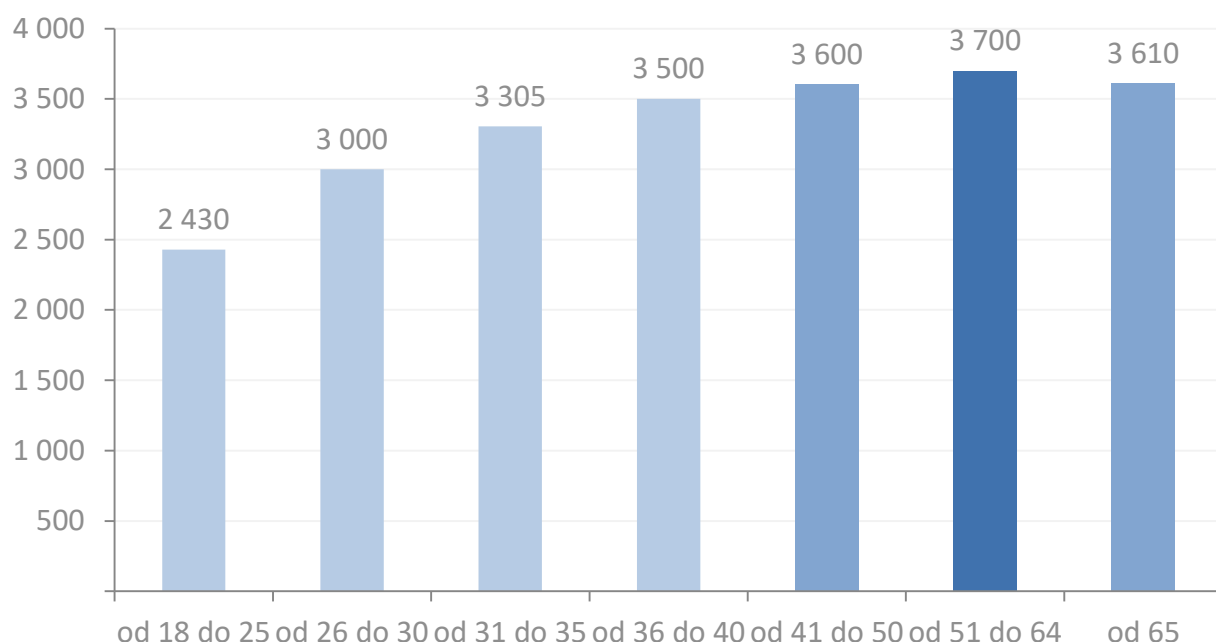
Najwięcej zarabiali pracownicy w stolicy województwa – Lublinie. Mediana wynagrodzeń wyniosła tam w 2016 roku 3 500 PLN brutto miesięcznie. Pracownicy w Zamościu otrzymywali przeciętnie 3 050 PLN, Chełmie 3 200 PLN, a w Białej Podlaskie 2 900 PLN.

Schemat 1. Mediana wynagrodzeń w wybranych miastach województwa lubelskiego w 2016 roku (brutto w PLN)



Źródło: Ogólnopolskie Badanie Wynagrodzeń (OBW) przeprowadzone przez Sedlak & Sedlak w 2016 roku

**Wykres 2. Mediany wynagrodzeń osób
w różnym wieku w województwie lubelskim w 2016 roku (brutto w PLN)**



Źródło: Ogólnopolskie Badanie Wynagrodzeń (OBW) przeprowadzone przez Sedlak & Sedlak w 2016 roku

Jak wynika z poniższej tabeli każdy kolejny szczebel edukacji wpływał na wzrost wynagrodzeń. .

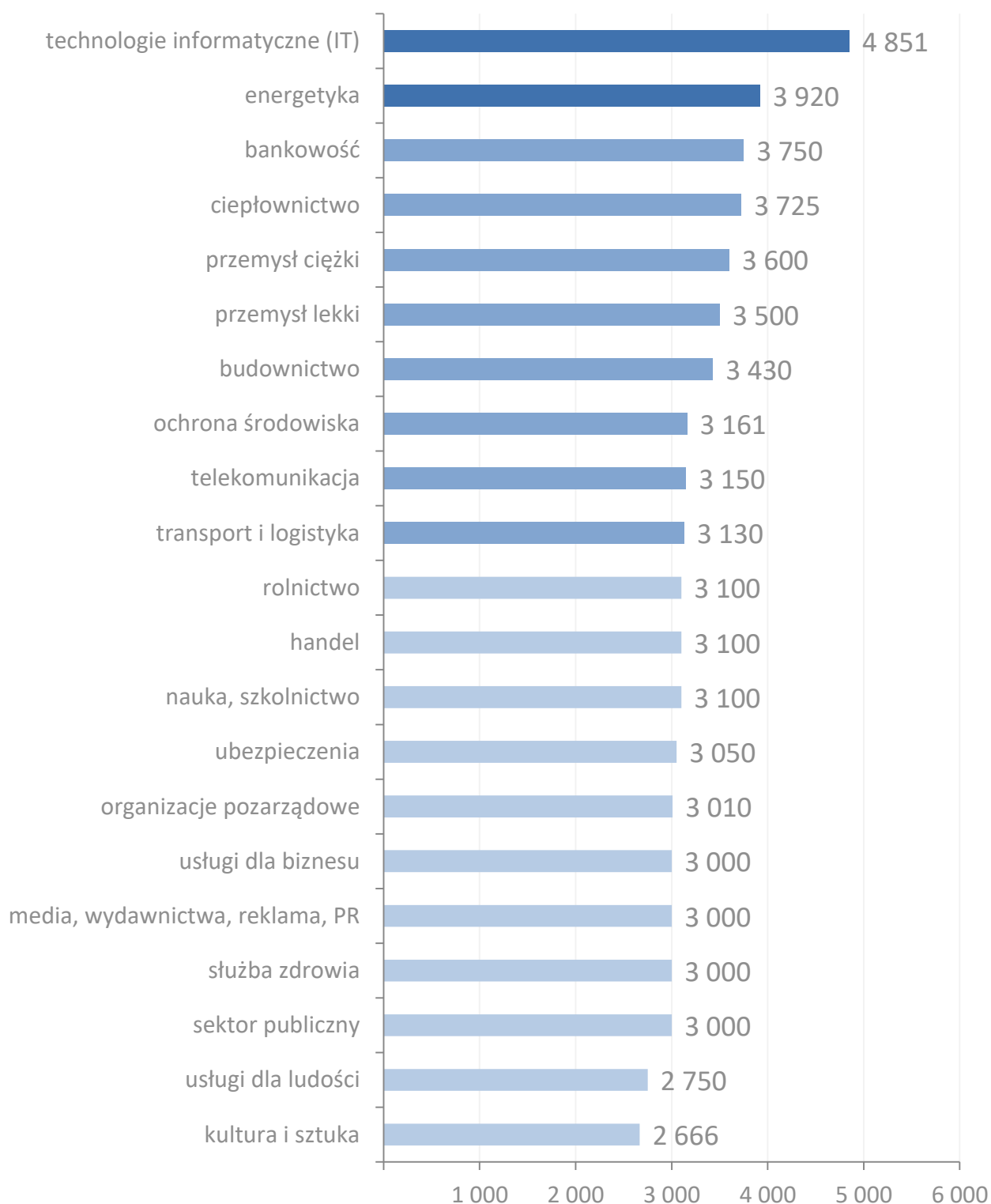
**Tabela 1. Mediana wynagrodzeń pracowników
z różnym poziomem wykształcenia w województwie lubelskim w 2016 roku
(brutto w PLN)**

	próba	25% zarabiało poniżej	mediana	25% zarabiało powyżej
średnie	946	2 150	2 770	3 505
wyższe zawodowe (inżynier/licencjat)	426	2 450	3 200	4 300
wyższe magisterskie	1 976	2 657	3 500	5 050

Źródło: Ogólnopolskie Badanie Wynagrodzeń (OBW) przeprowadzone przez Sedlak & Sedlak w 2016 roku

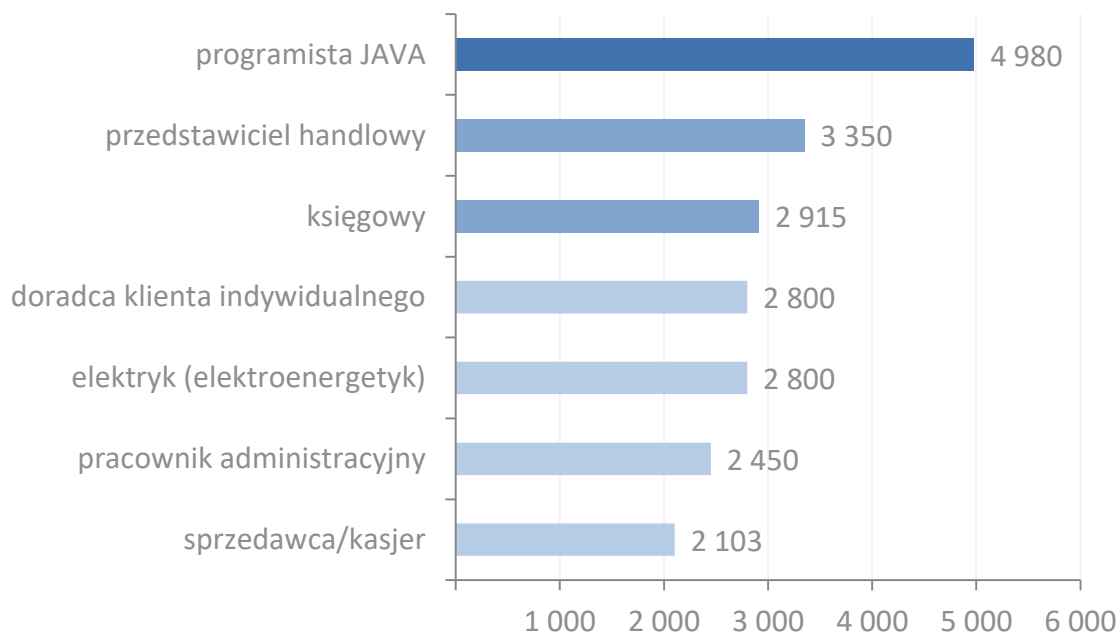
Najwięcej w województwie zarabiały osoby zatrudnione w branży IT. Mediana ich zarobków wyniosła 4 851 PLN. Warto dodać, że mediana ich zarobków w całej Polsce również była najwyższa (5 650 PLN).

**Wykres 3. Mediany wynagrodzeń całkowitych
w wybranych branżach w województwie lubelskim w 2016 roku (brutto w PLN)**



Źródło: Ogólnopolskie Badanie Wynagrodzeń (OBW) przeprowadzone przez Sedlak & Sedlak w 2016 roku

**Wykres 4. Mediany wynagrodzeń całkowitych
na wybranych stanowiskach w województwie lubelskim w 2016 roku (brutto w
PLN)**

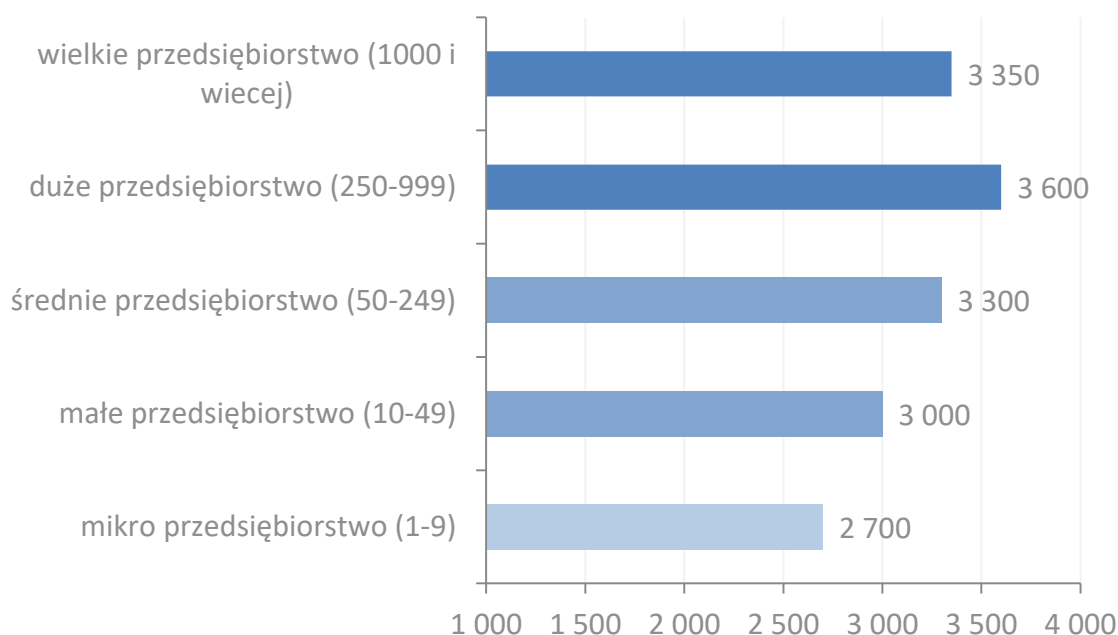


Źródło: Ogólnopolskie Badanie Wynagrodzeń (OBW) przeprowadzone przez Sedlak & Sedlak w 2016 roku

Więcej danych na temat wynagrodzeń różnych zawodach i na różnych stanowiskach
znajdą Państwo w aplikacji [Moja Płaca](#).

W tabeli 2. przedstawiono wynagrodzenia w województwie lubelskim w firmach o
różnej wielkości zatrudnienia.

Wykres 5. Mediany wynagrodzeń całkowitych w firmach o różnej wielkości w województwie lubelskim w 2016 roku (brutto w PLN)



Źródło: Ogólnopolskie Badanie Wynagrodzeń (OBW) przeprowadzone przez Sedlak & Sedlak w 2016 roku

Z badania wynika, że wyższe wynagrodzenia otrzymywali pracownicy, którzy byli zatrudnieni w firmach z przewagą kapitału zagranicznego. Mediana ich wynagrodzeń wyniosła 3 800 PLN brutto miesięcznie.

Tabela 2. Wynagrodzenia całkowite w województwie lubelskim w firmach polskich i zagranicznych w 2016 roku (brutto w PLN)

	próba	25% zarabiało poniżej	mediana	25% zarabiało powyżej
przewaga kapitału polskiego	2 849	2 400	3 100	4 224
przewaga kapitału zagranicznego	612	2 800	3 800	5 800

Źródło: Ogólnopolskie Badanie Wynagrodzeń (OBW) przeprowadzone przez Sedlak & Sedlak w 2016 roku

Karolina Jurczak
Sedlak & Sedlak

Zapraszamy do uczestnictwa w tegorocznej edycji Ogólnopolskiego badania wynagrodzeń.

Ankietę do badania można znaleźć [tutaj](#).

Jeżeli są Państwo zainteresowani zamówieniem szczegółowego raportu na temat wynagrodzeń w konkretnym regionie, wybranej branży czy grupie zawodowej zapraszamy do złożenia [zamówienia](#).

Wyjaśnienie terminów użytych w artykule:

wynagrodzenie całkowite – miesięczne wynagrodzenie brutto przysługujące pracownikowi z uwzględnieniem wszystkich ruchomych dodatków pieniężnych, takich jak: premie, nagrody i inne;

mediana – wartość dzieląca wszystkie dane na pół. Poniżej i powyżej mediany znajduje się dokładnie po 50% danych. Innymi słowy, jeżeli mediana wynosi 3 000 PLN, to znaczy, że wynagrodzenie na danym stanowisku jest w połowie zakładów niższe, a w połowie wyższe od 3 000 PLN. Mediana jest miarą statystyczną, która lepiej niż średnia, oddaje tendencję centralną wyników, ponieważ średnia może być zaburzona przez wyniki skrajne;

górnokwartyl – wartość, powyżej której mieści się 25% danych. Innymi słowy, jeżeli górny kwartyl wynosi 5 500 PLN, to 75% osób zatrudnionych na danym stanowisku zarabia poniżej, a 25% powyżej 5 500 PLN;

dolnykwartyl – wartość, poniżej której mieści się 25% danych. Innymi słowy, jeżeli dolny kwartyl wynosi 2 000 PLN, to 25% osób zatrudnionych na danym stanowisku zarabia poniżej, a 75% powyżej 2 000 PLN.

wynagrodzenia.pl

Sedlak & Sedlak wyraża zgodę na publikację niniejszego opracowania pod warunkiem powołania się na źródło: wynagrodzenia.pl oraz zamieszczenie pod artykułem aktywnego linku do strony Ogólnopolskiego Badania Wynagrodzeń (<http://wynagrodzenia.pl/t/ogolnopolskie-badanie-wynagrodzen-np>) czcionką nie mniejszą niż czcionka użyta w publikacji.